

# #CerveteriGreenSpaces

*PROGETTO*

*realizzazione di attività e interventi di manutenzione delle aree verdi urbane*

*Comune di Cerveteri (RM)*

PEOPLE

TAKE  
CARE

## LA NORMATIVA DELLA REGIONE LAZIO

Lo scorso mese, con una delibera della Giunta della Regione Lazio (deliberazione n. 850 del 12.12.2017), si è data piena attuazione all'art. 16 della legge regionale 14 agosto 2017, n.9 concernente **“Incentivi per la manutenzione di aree verdi da parte dei cittadini”**, approvando i criteri e le modalità per il riparto dei contributi e lo schema di convenzione tipo per l'affidamento in gestione delle aree verdi.

Le Associazioni senza fini di lucro costituite possono fare richiesta:

- elaborando un progetto di manutenzione delle aree verdi urbane,
- sottoscrivendo con il Comune del territorio coinvolto una bozza di convenzione.

Successivamente, il Comune del territorio coinvolto presenta una domanda alla Regione Lazio, Direzione regionale competente in materia di Enti locali, tramite posta elettronica certificata ([risorseumane@regione.lazio.legalmail.it](mailto:risorseumane@regione.lazio.legalmail.it)).

## LA NORMATIVA DELLA REGIONE LAZIO

Il **contributo concesso** dalla Regione Lazio, che non può superare il 90% del valore economico del progetto, ammonta a un massimo di **20 mila euro** per ciascun intervento di cui:

- 15 mila euro per la copertura delle spese di parte corrente,
- 5 mila euro per la copertura delle spese in conto capitale.

La Direzione regionale competente in materia di Enti locali, di concerto con la Direzione regionale competente in materia di bilancio, accoglie (o rigetta) la domanda entro 60 giorni dalla presentazione ed eroga il contributo al Comune richiedente - nella misura del 90% all'atto del provvedimento di concessione e il 10% dopo la rendicontazione finale – che lo riversa ai soggetti beneficiari entro i 30 giorni dall'erogazione del contributo da parte della Regione, previsti dallo Schema di convenzione.

## IL PROGETTO #CerveteriGreenSpaces

Da questa opportunità regionale nasce il progetto #CerveteriGreenSpaces promosso dall'Associazione di Promozione Sociale PeopleTakeCare con la finalità di coinvolgere su base volontaria la cittadinanza attiva e, ove possibile, i richiedenti o titolari protezione internazionale per la **realizzazione di attività e interventi di manutenzione delle aree verdi urbane del Comune di Cerveteri (RM)**.

#CerveteriGreenSpaces



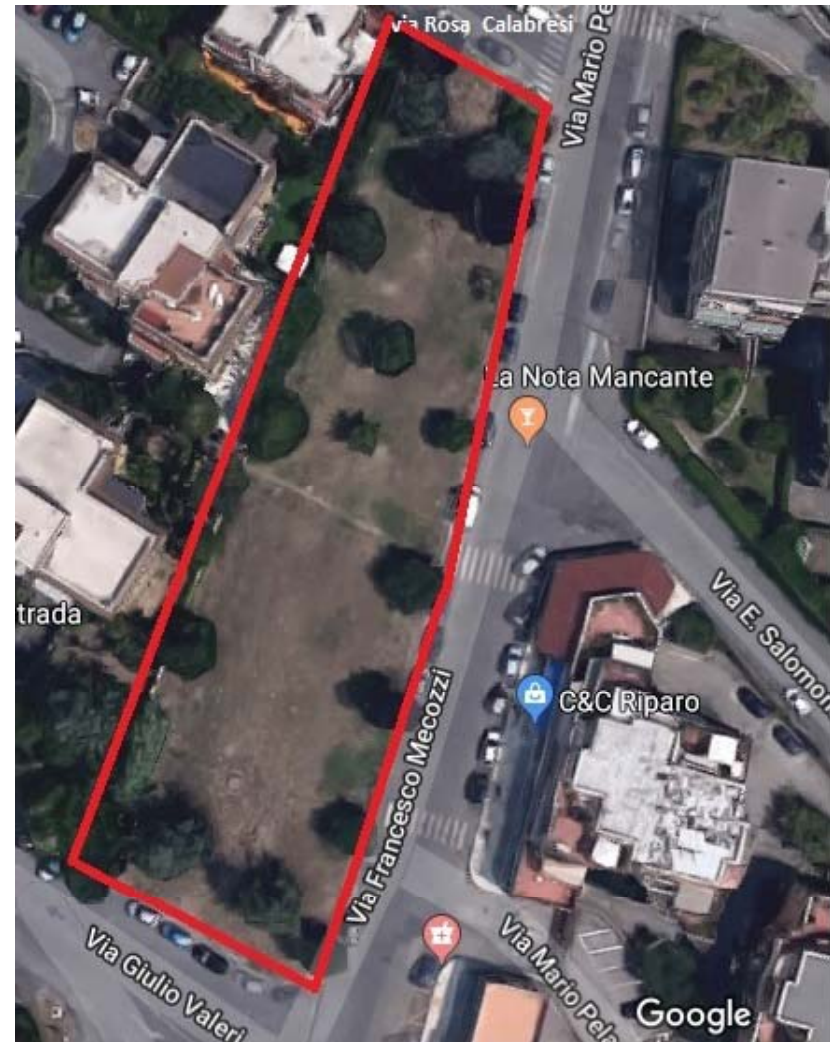
Tale iniziativa consente la **VALORIZZAZIONE DELLA "COSA PUBBLICA"** attraverso:

- la manutenzione di prati, arbusti, siepi e alberi (escludendo gli interventi di potatura di alto fusto),
- la manutenzione di percorsi, arredi, recinzioni, attrezzature e macchinari,
- la pulizia dell'area verde e lo smaltimento dei rifiuti derivanti dalle attività di manutenzione.

## LA PLANIMETRIA DELL'AREA VERDE INTERESSATA

L'area verde interessata del Comune di Cerveteri è quella del **GIARDINO MERCATO** (zona evidenziata in rosso nella planimetria)

Nel corso del progetto l'area verde interessata conserverà la propria destinazione pubblica



## LE ATTIVITA' E GLI INTERVENTI DI MANUTENZIONE

La manutenzione dell'area verde interessata riguarda **ATTIVITA' ORDINARIE** e **INTERVENTI STRAORDINARI**. In particolare:

A ATTIVITA' ORDINARIE		frequenza
A.1	pulizia dell'area verde e smaltimento dei rifiuti	giornaliero
A.2	sfalcio prato	3 volte a settimana
A.3	taglio rovi, sterpaglia e piccoli arbusti e relativo smaltimento	mensile
A.4	rimozione di erbacce e piante infestanti dai cordoli dei marciapiedi	bimestrale
A.5	potatura degli arbusti, delle siepi e degli alberi (sono esclusi quelli a fusto alto)	mensile
A.6	manutenzione arredi	su necessità
B INTERVENTI STRAORDINARI (in accordo con il Municipio)		
B.1	progettazione, realizzazione e manutenzione di aiuole fiorite	entro 2° mese
B.2	acquisto e installazione di attrezzature ludiche e sportiva da esterno	entro 3° mese

**NOTA:** i manufatti derivanti dagli interventi straordinari (aiuole, attrezzature ludiche e sportive, ecc.) rimarranno di proprietà esclusiva del Comune di Cerveteri a fine periodo di convenzione

## LE SQUADRE DI LAVORO (composizione)

Le SQUADRE DI LAVORO che svolgono a giorni alterni le attività ordinarie e gli interventi straordinari sono due, ognuna composta mediamente da **5 VOLONTARI** (tra cittadinanza attiva e richiedenti o titolari protezione internazionale) e **un COORDINATORE SQUADRA**.

Al termine del progetto saranno quindi svolte circa **3.120 ORE DI LAVORO** destinate alla manutenzione dell'area verde interessata.

	SETTIMANA 1 (ore 9.00 - 13.00)					SETTIMANA 2 (ore 9.00 - 13.00)					TOTALE ORE
	lunedì	martedì	mercoledì	giovedì	venerdì	lunedì	martedì	mercoledì	giovedì	venerdì	
COORDINATORE SQUADRA	4	4	4	4	4	4	4	4	4	4	40
operatore volontario 1	4		4		4		4		4		20
operatore volontario 2	4		4		4		4		4		20
operatore volontario 3	4		4		4		4		4		20
operatore volontario 4	4		4		4		4		4		20
operatore volontario 5	4		4		4		4		4		20
operatore volontario 6		4		4		4		4		4	20
operatore volontario 7		4		4		4		4		4	20
operatore volontario 8		4		4		4		4		4	20
operatore volontario 9		4		4		4		4		4	20
operatore volontario 10		4		4		4		4		4	20
	24	24	24	24	24	24	24	24	24	24	240

TOTALE SETTIMANE **26**

TOTALE ORE LAVORO **3.120**

TOTALE ORE VOLONTARIO **260**

TOTALE ORE COORDINATORE **520**

i dati indicati non tengono in considerazione gli eventi esterni quali, ad esempio, eventi atmosferici, cause di forza maggiore, ecc.

## LE SQUADRE DI LAVORO (visite mediche, DPI e polizze assicurative)

Prima dell'avvio di qualsiasi attività, i volontari della PeopleTakeCare sono sottoposti alle **VISITE MEDICHE** necessarie all'ottenimento del Certificato di idoneità alla mansione specifica e dotati di tutti i **DISPOSITIVI DI PROTEZIONE INDIVIDUALE-DPI** (es. guanti, scarpe antinfortunistiche, elmetto protettivo, occhiali protettivi, ecc.) così come definiti nel Documento di Valutazione dei Rischi.



Tutti i volontari della PeopleTakeCare coinvolti nel progetto sono, inoltre, coperti da idonea **polizza infortuni e malattia** (se disponibile, attraverso la polizza INAIL del fondo MLPS #diamociunamano) e adeguata **polizza Responsabilità Civile contro Terzi (RCT)** stipulata con la compagnia Cattolica Assicurazione, convenzionata con il CESV-Centro Servizi per il Volontariato.



## LE SQUADRE DI LAVORO (formazione)

Nel corso del progetto è prevista:

- A. **FORMAZIONE TEORICA** articolata in una prima fase generale e una seconda fase specifica (dimensionata sulla base del livello di rischio delle attività previste), necessarie per l'apprendimento delle modalità del nuovo lavoro e per la conoscenza dei temi legati alla sicurezza sul lavoro (**D.Lgs. 81/08**)
  
- B. **FORMAZIONE PRATICA** in una logica *learning by doing* (consapevolezza delle azioni accompagnate dal pensiero) con il supporto del coordinatore squadra della PeopleTakeCare nel corso dell'attività di volontariato svolta giornalmente.



## IL CRONOPROGRAMMA E LA DURATA

Il progetto ha una **durata di 7 mesi** con una fase preliminare di 1 mese necessaria per l'attività di organizzazione del lavoro, formazione generale e specifica sulla sicurezza sul lavoro dei volontari, acquisto dei DPI e dell'attrezzatura da lavoro, ecc..

TASK	MESE						
	1	2	3	4	5	6	7
1 attività preliminari di progetto (sicurezza sul lavoro, organizzazione, ecc.)	■						
2 attività di coordinamento e tutoraggio del lavoro volontario	■	■	■	■	■	■	■
3 esecuzione attività ordinarie di manutenzione area verde interessata		■	■	■	■	■	■
4 realizzazione interventi straordinari di manutenzione area verde interessata		■	■				
5 monitoraggio e trasmissione Relazione di Rendicontazione				■			■

## GLI ATTESTATI DI FREQUENZA

Al termine del progetto, la PeopleTakeCare rilascia ai volontari che hanno svolto almeno 3 mesi di attività un **ATTESTATO DI FREQUENZA**, “**Dichiarazione di conclusa attività di volontariato**” (come prevista dall'art. 8 del DM del 28.02.2016 del MLPS – fondo #diamociunamano che, con probabile rifinanziamento, darà diritto a presentare domanda all'INAIL per un “voucher di servizio” valido dodici mesi con un valore complessivo di euro 284,00 da utilizzare presso un ente titolato per la fruizione del servizio di individuazione e validazione e certificazione delle competenze).



PeopleTakeCare è un'**Associazione di Promozione Sociale** senza scopo di lucro, neppure indiretto, con fini di utilità sociale che agisce nei limiti della Legge 7 dicembre 2000, n. 383, della legislazione regionale in materia di associazionismo e dei principi generali dell'ordinamento giuridico.

L'Associazione ha la finalità di intraprendere iniziative che concorrono a **perseguire il bene comune**, a **elevare i livelli di cittadinanza attiva, di coesione e protezione sociale**, favorendo la partecipazione, l'inclusione e il pieno sviluppo della persona, a **valorizzare il potenziale di crescita e di occupazione lavorativa**.

L'Associazione ha ricevuto il riconoscimento da parte della Regione Lazio attraverso l'iscrizione al Registro dell'Associazionismo n. 2222.

# LA VISION È DATA DAI PRINCIPI CHE CI ILLUMINANO LA MISSION

## VISION

Ci prendiamo cura delle persone, intraprendendo iniziative che consentano di perseguire il bene comune.

## MISSION

Realizziamo progetti per l'accoglienza, l'inclusione e l'inserimento socio-economico di soggetti svantaggiati e/o disabili, nel pieno rispetto della normativa vigente e in coerenza con le politiche e i programmi delle istituzioni europee, nazionali e locali.

## PRINCIPI

Lo spirito e la prassi della PeopleTakeCare si conformano ai principi della Dichiarazione Universale dei Diritti dell'Uomo e della Costituzione Italiana, che si fondano sul pieno rispetto della dimensione umana, spirituale e culturale della persona. L'Associazione è apartitica e si attiene ai seguenti principi:

- sociale
- democratica
- imparziale
- responsabile

PEOPLETAKECARE  
ASSOCIAZIONE DI PROMOZIONE SOCIALE  
[WWW.PEOPLETAKECARE.IT](http://WWW.PEOPLETAKECARE.IT)  
CODICE FISCALE 97939380586  
REGISTRO APS REGIONE LAZIO N. 2222  
[INFO@PEOPLETAKECARE.IT](mailto:INFO@PEOPLETAKECARE.IT) | [PEC@PEC.PEOPLETAKECARE.IT](mailto:PEC@PEC.PEOPLETAKECARE.IT)

SEDE LEGALE  
VIA FRANCESCO DENZA, 20 - 00197 ROMA

SEDE OPERATIVA  
LEONARDO DIGITAL CAMPUS  
VIA GIAN LORENZO BERNINI, 29 - 00054 FIUMICINO (RM)

PRESIDENTE	VICEPRESIDENTE	SEGRETARIO GENERALE E TESORIERE
RENATO LEONE <a href="mailto:R.LEONE@PEOPLETAKECARE.IT">R.LEONE@PEOPLETAKECARE.IT</a> MOBILE +39.340.7491181	STEFANIA SIMONESCHI <a href="mailto:S.SIMONESCHI@PEOPLETAKECARE.IT">S.SIMONESCHI@PEOPLETAKECARE.IT</a> MOBILE +39.370.1082775	MARIO GENTILI <a href="mailto:M.GENTILI@PEOPLETAKECARE.IT">M.GENTILI@PEOPLETAKECARE.IT</a> MOBILE +39.337.778447